

2011. 5. 13

千坂小学校保健室
保健だより NO. 3



検便・検尿・ぎょう虫検査のお知らせ

5月13日(金) 検便・ぎょう虫検査のふくろやいれものをわけます。 1~3年生のみ
 (検便) 1週間の間にでた大便(うんこ)をとって容器に入れ、家で保管しておきます。
 (ぎょう虫検査) 朝 おきたらすぐに調べます。2日間 検査します。
 *5月19日(木)に集めます。それまでは学校に持ってこないでください。



5月18日(水) 全員 に検尿の容器やふくろ コップにする紙をわけます。
 5月19日(木) 朝一番のオシッコを取ります。忘れずに学校に持ってくる。教室で集めます
 20日(金) 予備日

~とても大事な検査です。忘れずに 出してください。~

◎尿検査当日に月経と重なる人は、2次検査収集日(6/8)に提出して下さい



6月に入ってから案内します。(他の検査未提出児童も同様)

結核検診問診票記入について

内科検診の際に結核検診として全員に調査します。
問診票に記入の上 提出下さい(6年生は配付済み)

内科検診日 検診日より10日ほど前の様子を調査します。(検診日により配付日がちがいます)
 1年(5/24) 2年(6/7) 3年(6/8) 4年(6/22) 5年(6/15) 6年(5/18)

5月の保健目標 「身のまわりをせいけつにしよう！」

身のまわりの清潔にはどんなことがあるでしょうか？手洗い・うがいはもちろん はんかち・ティッシュを身につける。つめは短く切るなど集団生活の中で病気の予防にかかわる大切なことです。また、肩までかかる髪の毛はむすぶ。長い前髪はピンでとめることも 勉強や安全な運動をするために大事です。
一人ひとりの注意が学校のきれいな環境を作ります。

12日・13日に学級ごとにせいけつチェックをします。
結果は保健室前に掲示します。千坂小のようすに注目です。



がっこうのトイレをきれいにつかおう!

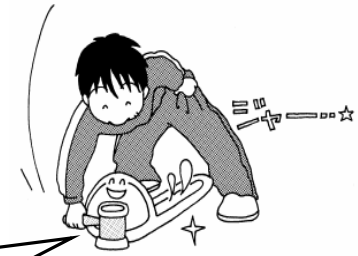
「学校のトイレはきたないからイヤ!」という声を耳にします。でもみんなの心がけで気持ちよく使えるようになります。だれもみていないところだからこそ、一人ひとりが気をつけてください。(和式トイレのつかいかたも 下のイラストを見て練習してね。洋式トイレもあるよ)



トイレは
前のほうに
しゃがもう

もし よごしてしまったら
トイレットペーパーでふきとります。
じぶんでできないときは、いってね!

かならず、水をながします。
ドアをあけるまえに ふりかえって
みてみましょう!

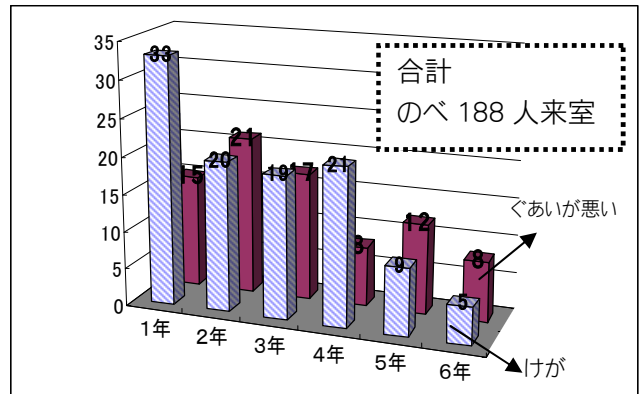


保健室を利用するときは一

- *〇年〇組 なまえと いつ・どこで・どこを
どうしたのかを言いましょう
- *つきそいの人は ろうかであちます。



ほけんしつりょう 4月の保健室利用のようす



5月になりインフルエンザも落ち着き、保健室への来室も減ってきました。けがでは、膝のすりきずが一番多く (特に1年生は歩いていてもよく転びます) 元気いっぱい遊んでいる様子が見られます。が、少し廊下を走る低学年が目立つようです。落ち着いて歩くようくり返し指導しています。

おうちの方へ

先日よりアタマジラミの発生が数件ありました。アタマジラミは清潔や不潔に関係なく頭髪から頭髪に移る寄生虫です。髪の毛についた白い卵や痒みで気づくことが多いです。おうちでもお子さんの髪の毛をめくるようにして調べてみてください。卵を発見したときは、皮膚科受診もしくは薬局で駆虫薬 (専用シャンプー) を購入し 対処して下さい。
なかなか根気がいりますが、卵は指でしごくようにして下さい。
寝具やパジャマは 50℃以上のお湯で一度洗って下さい。

学校には普通に登校できますが、学校にも連絡をお願いします。

